



SOUSEDSKÉ listy

MĚSÍČNÍK OBECNÍCH ÚRADŮ

KLÁŠTEREC NAD ORLICÍ, PASTVINY, ČESKÉ PETROVICE

FOTBALOVÉ HŘIŠTĚ V KLÁŠTERCI

Datum 7. srpna 2004 se stal významným dnem v historii Sokola a jistě i celé obce Klášterec n. Orlicí. V tento den se konal 0. ročník fotbalového turnaje „O Kláštereckou Niké“, který byl pořádán u příležitosti svátku kláštereckých fotbalistů - otevření nového fotbalového stadiónku.

Před nečekaně vysokou návštěvou odhadovanou na 300 diváků se utkala mužstva KKS Zámek

žen Fotbalový oddíl Sokola Klášterec. Naším cílem bylo konečně začít hrát v Klášterci fotbal. Myšlenka to nová nebyla, snažilo se o to několik předchozích generací, poprvé snad již v 50. letech, naposledy zhruba před 12 lety, kdy byl iniciátorem hlavně Zd. Fišer. (V této věci bychom uvítali vzpomínky případných pamětníků). Protože se to nepovedlo, hrálo a hraje plno kláštéráků fotbal jinde - v Žamberku, Rokytnici, Mistrovicích, Leto-

hradě, Mladkově a nejvíc v Kunvaldě, kde např. před 2 lety měli z Klášterce 7 žáků, 4 muže a 3 funkcionáře.

Hned po založení FO jsme přihlásili do soutěže mladší žáky, do dvou let jsme chtěli na soutěž připravit družstvo mužů. Zájem však byl takový, že hned na jaře 2003, ještě na sněhu, začaly treninky a v srpnu naši členové, ovšem pod hlavičkou AFK Kunvald a na jejich hřišti (moc děkujeme), odehráli první mistrovské utkání.

Podmínkou jakéhokoliv sportu je mít vyhovující sportoviště. Asi před 30 lety vznikla díky hasičům a MNV plocha sloužící jako fotbalové hřiště i místo pro další akce. Před 4 lety bylo poničeno povodní, ale bylo rozhodnuto o obnově opět zde, protože jinde v Klášterci kus rovné plochy není. Abychom splnili dosti náročná pravidla, museli jsme srovnat terén, vysbírat metráky kamení, navozit hlínu, osít a hnojit, zavlažovat a sekat trávník, předělat branky v rozměrech a podobě,



Trzebieszowice z Polska (6. polská liga), dorost 1. FC. Žamberk (krajská dorostenecká soutěž) a AFK Kunvald a Sokol Klášterec (oba IV. třída okresu). Krásný keramický pohár z dílny rodiny Koníčkových vyhráli po vyrovnaném finále Poláci, kteří i bez vyloučeného hráče měli zejména v závěru víc štěstí a podařilo se jim udržet výhru 2:1 nad domácími.

Trocha historie

V tomto článku se však chceme věnovat otevřenému hřišti. Před dvěma roky, 16. 7. 2002, byl zalo-

63

SRPEN 2004

vybudovat ochrannou síť podél řeky, zbradlí podél hřiště, zhotovit střídačky, lavičky pro diváky a mnoho dalšího. To vše zvládli vlastní prací a za vlastní prostředky nebo za pomoci sponzorů členové Sokola a fotbalového oddílu. Nejdůležitější však bylo postavit zázemí pro hráče i návštěvníky, tedy šatny, sprchy, WC, sklad vybavení a občerstvení.

Vývoj projektu

Od začátku byla představa, že nová stavba by měla mít širší využití. Proto už v březnu 2002 se na obecním úřadě sešli fotbalisté, hasiči, motoristé a kulturní komise, aby se dohodli na stavbě využitelné pro akce pořádané za školou. Podle prvního návrhu měla být stavba využívána také jako cykloturistické centrum s ubytováním a jako informační středisko. Celkové náklady by však vysoce překročily 4 mil. Kč a přestože 50% mohlo být financováno dotací z programu EU, byl tento návrh nakonec odmítnut. Přispělo k tomu i rozhodnutí hasičů, že budou nadále využívat svou dřevěnou stavbu v nezměněné podobě. Poté se uvažovalo o přestavbě nikdy nevyužívaného sociálního zařízení za bazénem u školky. Vzhledem k lepšímu uspořádání v terénu pak vznikl projekt na dvě akce - stavba kabin a přestavba sociálního zařízení za bazénem na veřejná WC (pro diváky). Do hry však vstoupilo Povodí Labe, které je v těchto místech majitelem 32 m² pozemků, z toho 28 m² je právě pod sociálkami u školky. Jako majitel pozemku nesouhlasilo Povodí s jakoukoliv stavební akcí, ale bylo ochotno pozemek Obci prodat. Díky tomuto zvláštnímu postoji vznikl projekt stavby v současné podobě. WC pro veřejnost je menší, ale snad bude postačovat pro konání běžných akcí. Sociálky u školky budou po prodeji pozemku využívány jako sklad materiálu a vybavení. Projekt se také tříkrát upravoval dle požadavků hygieny. To v souhrnu znamenalo zpoždění s přípravou stavby, které se muselo dohnat během vlastní stavby. A proto patří velké díky pracovníkům dodavatelské firmy ŽIVA, a.s., stavbyvedoucímu ing. Fiedlerovi a všem jejich poddodavatelům - řemeslnickým firmám. Za pět týdnů se podařilo vybudovat prvotřídně provedené dílo!

Postavená budova je menší než první představy i než většina podobných staveb v okolních vesnicích. Ale potřebám fotbalistů bude vyhovovat a tak jsme strašně rádi, že stojí!

Vedle dokončení stavby kabin byla 6.8.04 zú-

ročena také práce Sokola, když úspěšně proběhlo schválení hřiště komisařem z okresního Fotbalového svazu. Nešlo o formální záležitost, kontrola všech rozměrů a náležitostí trvala skoro 3 hodiny. Tím bylo završeno úsilí o vytvoření podmínek pro existenci fotbalu v Klášterci. Nyní věříme, že prostředky, které Obec a Sokol do areálu vložily, se zúročí ve sportovních výsledcích, i v tom, že zejména mládež bude mít další motivaci pro využití volného času.

Nejen fotbal

Považujeme za důležité, že nejde o stavbu jen pro pár fotbalistů. Na fotbale se schází také diváci a každé utkání se tak stává společenskou událostí a zpestřením obecního života. Fotbalové výsledky jsou sledovány širokou veřejností a fotbalisté tak propagují jméno Klášterce minimálně v okresním měřítku. Počítáme, že stavbu využijí motoristé při motokijoringu, uvažuje se o závodě v lyžařském sprintu. Bude k dispozici pro další sportovní a kulturní akce. Je tedy logické, že investorem takové akce je Obec. Nakonec, nová sportoviště v Líšnici, Nekoři, Lukavici, Dlouhoňovicích atd. stavěl také vždy místní Obecní úřad, přestavbu Duhové arény v Pardubicích hradilo také Město Pardubice.

Závěrem

Při slavnostním křtu hřiště zazněla z úst starosty obce také myšlenka, že tak jako naši předkové vybuodovali ve 20. letech min. století sokolovnu, a ta slouží nejen sportu, ale i kultuře a společenským událostem dodnes, tak nyní vzniklo rozhodnutím zastupitelstva obce nové sportoviště včetně sociálního zařízení na podporu sportovních aktivit v obci. Mimoto nový objekt také oživí vzhled obce a bude propagací nové výroby, která v Klášterci vznikla.

Poděkování fotbalistů a všech dalších uživatelů patří tedy především Obci Klášterec, která celou akci z velké části finančně zajistila. Poděkování patří také všem sponzorům, kteří pomohli zejména se hřištěm.

Nechť tedy budova dlouho a dobře slouží, ať je co nejvíce využívána! A ať se hráčům i trenérům daří v nadcházející soutěži a úspěšně rozvíjejí nově založenou sportovní tradici!

Jindřich Kalous
starosta TJ Sokol

Zdeněk Bureš
starosta obce

Zpráva ze zasedání zastupitelstva obce Klášterec nad Orlicí

- 30.6.02004

* Starosta informoval obecní zastupitelstvo (dále jen OZ) o jednání Valné hromady Sdružení obcí Orlicko konané dne 24.6.2004 a jednání Valné hromady Sdružení obcí pod Zemskou branou konané dne 23.6.2004

* OZ projednalo žádost obce o změnu využití finančních prostředků přidělených Krajským úřadem na zpracování projektu Přístup na cyklotrasy Orlických hor

* OZ schválilo cenovou nabídku firmy VIA Projekt Hradec Králové na zpracování výše uvedeného projektu

* OZ projednalo výši neinvestičních nákladů na jednoho žáka v základní škole za rok 2003. Pro potřeby dohody s obcemi České Petrovice a Mladkov, které platí za žáky ze svých obcí docházející do ZŠ v Klášterci nad Orlicí schválilo částku 2500,- Kč za jednoho žáka.

* OZ projednalo rozpočtové změny týkající se financování ZŠ a MŠ, týká se přidělení finančních prostředků z Pardubického krajského úřadu

* OZ projednalo návrh rozšíření vodovodu na Čertovce pro připravované stavební parcely RD, zpracování projektu bylo zadáno firmě VAK Jablonné nad Orlicí

* OZ schválilo návrh smlouvy na zřízení samostatných internetových stránek obce, na základě smlouvy bude provedeno firmou ANTEE Hradec Králové.

Zdeněk Bureš - starosta

Zpráva ze zasedání zastupitelstva obce Klášterec nad Orlicí

- 28.7.2004

* OZ projednalo problematiku dluhů placení nájemného. Bylo rozhodnuto jednat s dlužníky osobně, neboť na písemné výzvy - doporučené dopisy - nereagují.

* OZ projednalo na doporučení Pozemkového úřadu v Ústí nad Orlicí změnu katastrální hranice mezi obcemi Klášterec nad Orlicí a České Petrovice a to v úseku, kde katastrální hranici tvoří potok Bubláčka. Změna spočívá v převedení katastrální hranice ze středu potoka na pravý břeh. OZ navrženou změnu schválilo.

* OZ projednalo plnění Programu obnovy ven-

kova za rok 2003 a 2004. Bylo konstatováno, že většina akcí byla provedena, nebo se na nich pracuje. Starostovi bylo uloženo připravit konkretizaci akcí pro rok 2005 a toto projednat v zastupitelstvu nejpozději v září. Do 30.9.2004 je termín podání žádosti o finanční příspěvky.

* OZ projednalo žádost pana Radka Vicana o pronájem části pozemkové parcely č. 1344/10, která je v sousedství parcely v jeho vlastnictví. Bylo uloženo starostovi zveřejnit záměr pronájmu na úřední desce.

* OZ bylo informováno starostou o zahájení stavby penzionu v Pastvinách, jako společné investice Sdružení obcí pod Zemskou branou.

Zdeněk Bureš - starosta

POZVÁNÍ

Sdružení obcí Orlicko pořádá dne 18. září 2004

„Den Orlicka“.

Uskuteční se v Liticích nad Orlicí. Naplní dne Orlicka budou kulturní a společenské akce, ukázka místních řemesel a tradic, hudební vystoupení.

Jménem Sdružení obcí Orlicko, jehož je obec Klášterec nad Orlicí členem, zveme občany na tuto akci. Bližší informace budou rovněž zveřejněny na plakátech.

Zdeněk Bureš - starosta

Obec Klášterec nad Orlicí má vlastní internetové stránky

Obecní zastupitelstvo schválilo zřízení vlastních internetových stránek obce. Mimo informací o historii obce budou zveřejňovány aktuální informace o dění v obci, o kulturních a společenských akcích. Možnost prezentace budou mít i společenské organizace. Pro zájemce zveřejňujeme adresu www.klasterecnadorlici.cz, stránky jsou v provozu od 1.8.2004. Bližší informace o internetových stránkách je možné zjistit na obecním úřadu, nebo přímo u člena zastupitelstva pana Václava Štefka.



!!! VÝSTAVY !!!

Český zahrádkářský svaz Klášterec nad Orlicí připravuje u příležitosti padesátého výročí založení místní organizace **ZAHRÁDKÁŘSKOU VÝSTAVU**.

Uskuteční se ve dnech **18., 19. a 20. září 2004 v Klášterecké sokolovně**. Vystavovatelé mohou nosit své exponáty dne 17.9.2004 do 16,00 hodin do sokolovny. Jelikož je výstava prezentována jako prodejní, žádáme vystavovatele o stanovení ceny za exponáty.

Marie Luxová - za výbor ČZS

Druhou zajímavou výstavou, která proběhne souběžně ve dnech **18., 19. a 20.9.2004 v sokolovně**, je výstava ke **stoletému výročí zahájení provozu pošty v Klášterci nad Orlicí**. Zveme Vás ke zhlédnutí zajímavých exponátů, dobových dokumentů a fotografií z historie pošty. K tomuto výročí bude 1.října 2004 vydáno příležitostné razítko. Pokud někdo z občanů má zajímavé dokumenty vztahující se k historii pošty, obraťte se na ing. Ficnera nebo J. Kalouse, případně na obecní úřad v Klášterci nad Orlicí.

Ing. Josef Ficner, Jindřich Kalous

*Bližší informace jsou zveřejněny na plakátech
Podpořte svojí účastí úsilí pořadatelů připravujících zajímavé výstavy*

Máte potíže v zimě se sněhem?

Až se Vás zima zeptá, co jste dělali v létě můžete klidně říci, že jste si objednali s dostatečným předstihem prohrnování a frézování všech komunikací od firmy
KNO s.r.o., provoz Klášterec nad Orlicí 109,
telefon, fax 465 637 007

Záchrana varhan pokračuje

Jak jsme již v minulém vydání Sousedských listů uvedli, na OÚ v Klášterci nad Orlicí i na místní fáře je prováděna sbírka na opravu varhan, které již 225 roků slouží při bohoslužbách v našem kostele.

Získání finančních prostředků na jejich opravu byl 9.července uspořádán v sokolovně benefiční koncert. Bez nadsázky lze říci, že úspěch byl veli-

ký. Sál plný posluchačů nešetřil potleskem během vystoupení, ani na jeho závěr. Všichni vystupující (bylo jich 40) bez nároku na honorář připravili posluchačům velmi krásný a hodnotný večer plný zpěvu, hudby, mluveného slova i videoprojekce. Přímý výtěžek koncertu byl včetně darů do pokladny a vstupného 12.900,-Kč. Celkem do 20.srpna bylo již vybráno 193.900,- Kč. V této částce nejsou zahrnuty dary, které byly poukázány na účet, protože výpis z účtu je farnosti zaslán na konci měsíce.

Naše upřímné poděkování patří těm, kteří od minulého vydání na opravu varhan přispěli:

| | |
|---------------------|-------------------|
| Kalousová Marie | Pastviny |
| Oldřich Pácha | Pastviny |
| Manž. Floderovi | Klášterec n/O |
| Jindřich Šlechta | Klášterec n/O |
| Kalousovi - Grýnovi | Klášterec n/O |
| manž.Škapcovi | Pastviny 59 |
| Jinřich Škapec | Pastviny 34 |
| Anna Stejskalová | Klášterec a/O 36 |
| Manž. Křivohlávkovi | Klášterec a/O 5 |
| Libor Šedivý | Litomyšl 215 |
| Manž. Matyášovi | Bořitava |
| Anna Lorencová | Klášterec n/O 118 |
| Marie Jirčíková | Klášterec n/O 219 |
| Marie Hubáčková | Cholina |
| Jaroslav Kubíček | Nekoř |
| manž. Novotní | Klášterec n/O 171 |
| Šrolerová Anna | Pastviny |
| Emil Lehký | Pastviny |
| Obec Pastviny | Pastviny |
| Březká | Žamberk |
| Eduard Toman | Klášterec n/O 202 |
| MUDr.H.Grossová | Praha |
| BARVY-Miloš Landyš | Trutnov |

Tím však sbírka nekončí, protože částka, která byla dosud vybrána stačí asi na úhradu třetiny nákladů potřebných na opravu varhan. Věříme, že se i nadále na účet farnosti budou shromažďovat příspěvky od místních občanů, chatařů, chalupářů a předpokládáme, že přispějí i podnikatelé.

Za všechny dary předem děkujeme.

A ještě dodatek: Vzhledem k velkému úspěchu benefičního koncertu slíbili pořadatelé, že nebyl poslední a ještě v letošním roce se budou snažit připravit další.

Jindřich Kalous

INFORMACE O PRÁZDNINOVÝCH JEDNÁNÍCH ZASTUPITELSTVA OBCE ČESKÉ PETROVICE

Obecní zastupitelstvo Českých Petrovic se na svých prázdninových jednáních 7.7. 2004 a 10.8. 2004 hlavně zabývalo otázkami okolo odpadů, zásobování obce vodou a přípravou programu obnovy venkova pro rok 2005.

Již na červencovém zasedání bylo konstatováno, že se podařilo opravit požární nádrž alias koupaliště, a to nákladem 100 tis. Kč. Přesto, že se suma může zdát vysoká, bylo nutné řešit neuspokojivý stav.

Co se týče domovního odpadu byl pozván zástupce Ekoly ing. Černý, který seznámil přítomné zastupitele s možnostmi a zkušenostmi, jak řeší tento problém v jiných obcích. Zastupitelstvu se nelíbí především to, že do kontejnerů vyvážejí odpady i lidé kteří tu nebydlí, tím pádem jsou kontejnery hned zaplněné, často i odpady které lze zlikvidovat i jiným způsobem, následně se odpady ukládají i okolo kontejnerů, a navíc častým vyhořením uloženého odpadu dochází k destrukci popelnic a kontejnerů. Z předložených návrhů a diskuse vyplynuly dvě možnosti tedy - buď individuální způsob (každá domácnost bude mít svou popelnicu) nebo zůstat u stávajícího systému. Na srpnovém jednání zastupitelstva byla p. Lávičkou předložena analýza obou systémů. Po diskusi a zvážení obou systémů se zastupitelstvo rozhodlo pro stávající systém, rozhodujícím argumentem pro setrvání u současného systému byla nutnost pořádku popelnic - a s tím související nárůst nákladů a také problém s odvozem v zimě. Obec bude nadále zajišťovat 2x do roka akce na železný šrot a 1x na odvoz nebezpečného odpadu. Bude se nadále pokračovat ve třídění plastů. Současně bude nutné pro rok 2005 provést přepočty poplatků za odvoz odpadů pro domácnosti, což je uloženo i auditem hospodaření obce, který provedl krajský úřad. Obec má povinnost provádět každý rok stanovování cen na základě skutečných nákladů, což bude znamenat určité zvýšení cen pro všechny obyvatele Českých Petrovic.

V souladu s plánem programu obnovy venkova na roky 2003 - 2006 bylo rozhodnuto jako hlavní akci obce v roce 2005 provést úpravu centra obce, resp. likvidaci čp. 57 a řešení parkování.

ing. Oldřich Žďárský, místostarosta

Znáte 10nej Pardubického kraje?

- * **Nejnižší bod** - Labe u Kojic na západní hranici kraje, 200 m n. m.
- * **Nejstarší hřebčín** - Kladruby nad Labem, r. 1552
- * **Nejprudší sjezdovka** - areál pod Sviní horou u města Králíky
- * **Nejtěžší a nejstarší dostih** - Velká pardubická steeplechase r. 1874
- * **Největší město** - Pardubice 89 725 obyvatel
- * **Nejvyšší bod** - Králícký Sněžník, 1423 m n. m.
- * **Největší vodní plocha** - Sečská přehrada, 220 ha
- * **Největší chráněné území** - přírodní rezervace Maštale, 1088, 56 ha
- * **Nejvyšší komín** - Chvaletická elektrárna, 300 m
- * **Nejdelší řeka** - Chrudimka, 104,4 km

SAMOSBĚR BRAMBOR

Jako každý rok, tak i letos bude fy Živa a.s. pořádát tradiční samosběr brambor: Pro ty, kteří již mají zakoupené dílky, bude termín operativně vyhlášen dle počasí v období od 11. 9. 2004 do 14. 9. 2004. Termíny samosběru brambor pro veřejnost jsou vyhlášeny na tyto dny - středa 15. 9. 2004, čtvrtek 16. 9. 2004, sobota 18. 9. a 25. 9. 2004 vždy od 8,00 hod. Při nepříznivém počasí budou vyhlášeny náhradní termíny, které budou vyvěšeny na obvyklých místech (Agroprodejna, jídelna, atd.). Místo konání samosběru je stejné jako loni - Klášterec nad Orlicí - Zbudov.

Sbírané odrůdy - MARABEL, SAMANTANA. Samosběr bude do vyprodání brambor.

Živa a.s.

Zveme Vás na
MISTROVSTVÍ ČESKÉ REPUBLIKY
V TRAVNÍM LYŽOVÁNÍ
 do Českých Petrovic
 18. - 19. 9. 2004 od 10 hod.

Doprovodný program
 Hudba
 Občerstvení

Oslavy 120 let od založení hasičského sboru v Českých Petrovích

V sobotu 14. srpna oslavili hasiči v Českých Petrovích 120. výročí od založení hasičského sboru. V tento den nás neodradilo ani velice nepřející počasí.

Oslavy byly zahájeny ve 13 hodin slavnostním průvodem od hasičské zbrojnice. V průvodu se představili naši hosté z Klášterce, Kunvaldu a Pastvin se svou hasičskou technikou. Velký obdiv sklídila především historická hasičská technika a koňské spřežení pana Fajgla s historickou stříkačkou z Klášterce. V tomto průvodu jsme také poprvé představili v plné kráse naše nové hasičské vozidlo AVIA 21 FURGON, které jsme sami přestavěli na zásahové vozidlo. Průvodu se zúčastnil i pan Dušek, starosta Okresního sdružení hasičů. Celým prů-

SBOR DOBROVOLNÝCH HASIČŮ ČESKÉ PETROVICE

VÁS SRDEČNĚ ZVE NA OSLAVY

OD ZALOŽENÍ HASIČSKÉHO SBORU

program: nástup ve 13.00 s průvodem od hasičské zbrojnice
historie Sboru v Českých Petrovích
vyznamenání zastouplých členů
vystoupení dorostu
ukázký HZS
rodeo show
historická hasičská vozidla

**sobota
14. srpna 2004**

od 18 hodin hraje: **HORIZONT**
bohaté občerstvení



vodem i mezi jednotlivými body následujícího programu nás doprovázela dechová hudba „Orličanka“.



Koňské spřežení pana Fajgla s historickou stříkačkou z Klášterce při oslavách 120 let založení sboru v Českých Petrovích

Foto: M. Roušar

Po průvodu následoval bohatý program. Nejprve jsme zavzpomínali prostřednictvím našeho kronikáře pana Páchy na historii Sboru v Českých Petrovích. Poté následovalo slavnostní vyznamenávání zasloužilých členů, které provedl právě pan Dušek. Náš sbor udělil Čestné uznání našim ženám za výbornou reprezentaci na okrskových soutěžích. Dalšími vyznamenáními byly ocenění naši zasloužilí členové za příkladnou práci, za zásluhy a za mimořádné zásluhy. Nejvýznamnější vyznamenání dostal pan Karel Pácha st. Tímto vyznamenáním byl Řád Sv. Floriána. Dalšími body bylo vystoupení hasičského dorostu z Klášterce nad Orlicí, pod vedením pana Tomáše Brúny a rodeo show Jiřího Voksy. Velký úspěch u divá-

ků sklídilo vystoupení hasičů z Klášterce, kteří nám předvedli ve své humorné scéně požární útok s historickou stříkačkou, taženou koňským spřežením. Atraktivním bodem programu byl i simulovaný zásah u autohavárie, který nám předvedli profesionální hasiči ze Žamberka. Po celé odpoledne i večer bylo pro diváky a hosty připraveno bohaté občerstvení a od 18 hodin nás do časným raných hodin bavila kapela pana Josefa Kalouska.

Na závěr bych chtěl velice poděkovat všem pořadatelům, hostům, ale i sponzorům (pan Lávička a OÚ České Petrovice), kteří nám pomohli navzdory nepříznivému počasí vytvořit velice příjemné odpoledne i večer.

Luboš Lux, velitel sboru

Mariana Luxová - FINANČNÍ PORADCE

Kancelář: Al. Hanuše, Jablonné nad Orlicí
 č.tel.: 465 641 727
 mobil: 723 354 707
 e-mail: marilux@seznam.cz

- držitel živnostenského oprávnění na činnost finančních poradců
- držitel speciálního oprávnění pro činnost zprostředkovatele (registrace u Komise pro cenné papíry čj. 43/R/974/2003/1)
- člen Asociace registrovaných investičních zprostředkovatelů ČR (ARIZ ČR - čl.č. 636)

Pracuji pod záštitou evropské makléřské společnosti OVB Allfinanz (www.ovb.cz) a jako nezávislý finanční poradce mám k dispozici produkty více jak dvaceti partnerských bankovních společností působících na českém finančním trhu.

MOJE SLUŽBY FINANČNÍHO PORADCE SE TÝKAJÍ ŘEŠENÍ:

1. financování bydlení - úvěry, hypotéky
2. zabezpečení budoucnosti - renta
3. zajištění příjmu při pracovní neschopnosti, úrazech atd.
4. podpora dětí
5. pojištění majetku
6. kapitálové vklady - krátkodobé, střednědobé i dlouhodobé investice

Po podrobné finanční analýze navrhu a zrealizuji nejvhodnější řešení. Svým klientům jsem nadále k dispozici při řešení každé situace, která souvisí s jejich finančními otázkami.

Těším se na spolupráci se všemi, kteří chtějí proplouvat finančním trhem pod vedením spolehlivého finančního poradce!

Zápis ze zasedání OZ Pastviny dne 12.7.2004

1) **OZ schválilo** prodej těchto pozemků:

* St.p. 188 - 252 m², st.p. 627/2 - 21 m², pozemkové parcely číslo 1056/4 - 186 m², 1056/5 - 171 m², 1070/9 - 1.688 m², 1070/10 - 361 m², 1070/18 - 245 m², 1070/21 - 159 m², 1070/25 - 25 m², 1070/2 - 63 m², celkem tedy 3.172 m² z těchto pozemků je obec Pastviny vlastníkem ideální poloviny to je 1.586 m² - Václavu Kalousovi, Vlčkovice 56, 561 67 Mladkov.

* Parc. č. 1845/52 - 19 m² - Antonínu a Marii Joachimsthalerovým, Na Drahách 120, Rychnov nad Kněžnou.

* Parc. č. 1845/51 - 136 m² - Jaroslavu Jansovi, Pražského 907, Česká Třebová.

OZ neschválilo prodej obecního pozemku parc. č. 1845/50 o výměře 7,88 m² paní Vlastě Čadové, Chodská 1194, Ústí nad Orlicí, jelikož na části tohoto pozemku se nachází studna, která zásobuje užitkovou vodou okolní chaty a obec musí garantovat přístupnost tohoto vodního zdroje všem dosud napojeným uživatelům okolních nemovitostí.

2) **OZ schválilo** prodloužení nájemní smlouvy panu Ing. Prchalovi na školní byt a to do 30.6.2005 vzhledem k tomu, že nově nastupující učitelka jako zástup za mateřskou dovolenou bude denně dojíždět.

Ing. Ivan Törk, starosta obce Pastviny

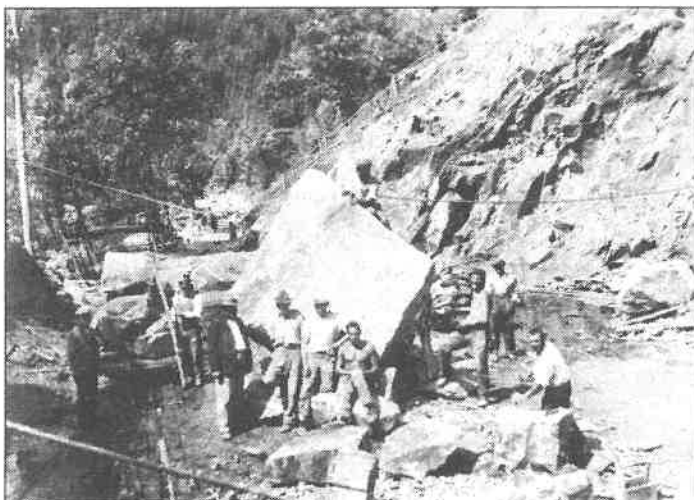
PASTVINSKÁ PŘEHRADA – 6

Slavnostní kladení základního kamene viaduktu.

Slavnostní schůze Orlického komitétu se konala 13. června 1932 v Pastvinách u příležitosti zahájení práce na výstavbě viaduktu, jako nutné součásti pozdější stavby údolní přehrady. Slavnostní schůze se zúčastnil ministr veřejných prací Ing. Dostálék a řada dalších vzácných hostů: „Prezident, chef ministerstva veřejných prací Syrovátka, II. chef Bazika, vicepresident zemského úřadu Bienert, předseda Středolabského komitétu Hradec Králové Dr. Ulrich, vrchní rada stavební Ctibor, pp. inženýři firmy Velflík a další“.

Ministr Dostálék a pan zemský vicepresident byli uvítáni již na hranicích žamberského okresu vrchním komisařem politické správy JUDr. B. Gillernem a členem okresního výboru farářem I. Dovrtělem. Po krátké zastávce v cestě pokračovali a po projetí Žamberkem, který byl na jejich počest vyzdoben mnoha prapory přijeli do

Pastvin. Zde je již očekávaly „řady hasičstva se samaritány v krojích a školních dětí stojící až k ověncené a prapory ozdobené tribuně řečnické, kde nalézala se slavnostní brána s velkým nadpisem Zdař Bůh a kde četné prapory naznačovaly směr a místo projektovaného viaduktu“. Předseda Orlického komitétu p. J. Jarkovský slavnost zahájil o půl jedenácté dopoledne projevem. Dále ná-



Velký blok kamene vylomený ze skalního masívu lomu. Po rozlámání na potřebnou velikost byl kámen naložen a po poľní dráze odvezen na staveniště viaduktu nebo přehradní hráze.



Celkový pohled na Pšondrův lom bezprostředně před uzavřením v červnu 1938.

sledoval projev faráře z Klášterce nad Orlicí důst. p. Ignáce Dovrtěla, předsedy Obchodní, živnostenské a průmyslové ústředny p. Dr. Ulricha z Hradce Králové, jednatele Orlického komitétu ředitele p. Trefného z Doudleb a pana ministra inž. Jana Dostálka. Potom přečetl jednatel ředitel p. Trefný „holdovací telegram panu prezidentu republiky, v němž projeven ze srdce všech přítomných hold a oddanost“. Na to přečetl děkovný telegram panu ministerskému předsedovi Udržalovi. V zápětí se svým proslovem vystoupil starosta města Žamberka p. Valdemar Mazura a starosta obce Pastviny p. Wagner. Pak poděkoval jménem okresního úřadu pan vrchní komisař dr. Gillern. V krátkém, ale jadrném projevu tluočil díky ministerstvu veřejných prací, zemskému úřadu a Orlickému komitétu za uskutečnění tak důležitého díla, které znamená vyzdvižení celého okresu a nakonec poděkoval všem přítomným za hojnou účast na slavnosti. Posledním řečníkem na slavnosti kladení základního kamene na stavbu viaduktu v Pastvinách byl p. předseda Jarkovský, který závěrečným doslovem všem poděkoval a „vyzval jednotlivé pány hosty, aby rýčkem zarýpli k položení základního kamene“.

Použitý stavební materiál.

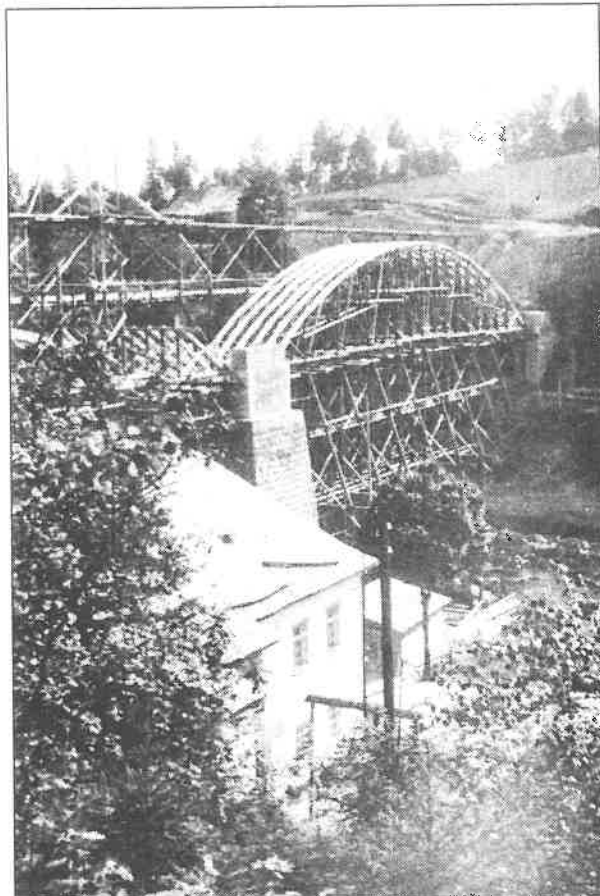
Kámen, písek a štěrk. Na stavbu viaduktu

a přehradní hráze bylo zapotřebí více jak 100 000 m³ kvalitního kamene. Odkrytím četných lomů a prostudováním geologického složení celé oblasti bylo zjištěno, že potřebné množství kamene, jehož kvalita by vyhovovala náročným požadavkům na stavbu, bude možné dobývat ještě v dosahu nádrže. Z hornin, které se v této oblasti vyskytují (pískovec, svory, amfibolity, ruly a diority) nejvíce jako stavební kámen vyhovoval křemitý diorit. Z tohoto důvodu byl

hledán jeho výskyt v celém sledovaném území, především od budoucí přehradní hráze směrem proti proudu Divoké Orlice. Bylo hledáno místo, které by pro lom nejvíce vyhovovalo a kde by kámen vykazoval nejlepší vlastnosti a kde by byl snadno dobývatelný. Lom měl mít co nejmenší odkrývku, těžný kámen měl mít co nejméně odpadu, měl být dobře štěpný a lámatelný ve větších blocích.

Nejbližší lom s kamenem těchto vlastností se nalézal asi 500 metrů od hráze na levém břehu řeky ve Studenském údolí, v tzv. Simonově lomu. Byly zde provedeny 3 zářezy do hloubky 3 metry. Po vyhodnocení bylo konstatováno, že tento lom by vyžadoval příliš velkou a nákladnou odkrývku a kámen se zde láme v nepravidelných kulových tvarech a nevyskytuje se zde ani požadované množství. Z těchto důvodů byl tento lom zamítnut a hledal se další, který by byl co nejbližze hráze.

Volba padla na místo nad Vašíčkovou pilou v Pastvinách na levém břehu řeky, vzdálené asi 3,5 km od hráze. V těchto místech zde vedla později zatopená okresní silnice do Klášterce nad Orlicí, která byla vylámana v dioritovém pruhu, který po jedné straně silnice tvořil kolmou stěnu cca 3 m vysokou. Kámen z tohoto tzv. Šmokova lomu při zkouškách vykazoval výborné vlastnosti. Za účelem zjištění kapacity bylo celé území tachymetricky změřeno, byl zhotoven vrstevnicový plán a byly



Stavba podpěr, lešení a skruží v pravém poli viaduktu nad tokem Divoké Orlice na konci června 1933. Tato dřevěná konstrukce byla vysoká přibližně 22 metrů a její stavba trvala přes tři a půl měsíce.

zde provedeny 4 zářezy do terénu. Tyto předběžné zkoušky prokázaly, že diorit je již silně rozložen na písek, ve kterém se vyskytují bloky zdravé skály v malém množství. V tomto lomu by se vylámalo pouze 14 000 m³ stavebního kamene a to ještě s velkým množstvím odpadu.

Daleko výhodnější místo se našlo na protějším břehu Divoké Orlice na pozemku p. Josefa Pšondra z Pastvin čp. 36. Celý prostor byl zaměřen a byl vynesena vrstevnicový plán. V prostoru plánovaného lomu bylo provedeno 11 sond do hloub-

ky až 5 m a jeden velký zářez. Z těchto zkoušek bylo zjištěno, že lom poskytuje kámen výborných vlastností a že i kapacita lomu je dostatečná.

Za účelem zjištění možnosti těžby písku byly provedeny v různých místech v údolí Divoké Orlice pískové sondy. Bylo shledáno, že louky na obou březích Orlice nad i pod přehradou se nalézají na pískových hornplavech. Písek po odkrytí horních hlinitých vrstev může být snadno těžen a po vyprání použit do zdiva. V případě nedostatku byl písek získán drcením menších frakcí kamene v lomu. Písek a šterk se dobýval také přímo na staveništi viaduktu z koryta řeky nebo z výkopů. Místní přirozené směsi (písek, šterk a oblázky) se nesměly použít bez předchozího proházení, rozřídění a případného proprání.

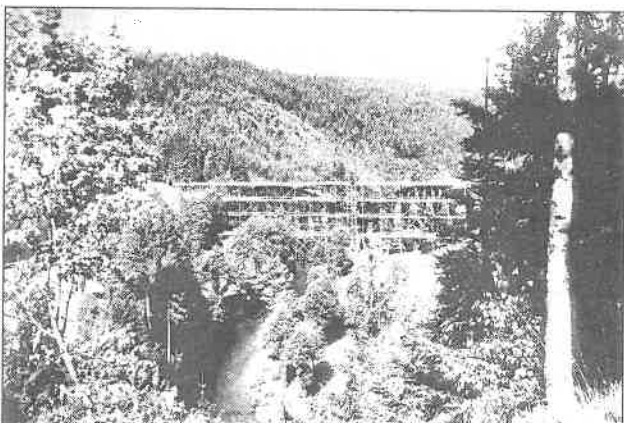
Na přípravu malty byl používán praný říční písek z náplavů Divoké Orlice, který byl prosátý na maximální velikost zrn 7 mm.

Cement Ke stavbě viaduktu a přehradní hráze se používal portlandský cement z cementárny v Králově Dvoře u Berouna. Cement byl dodáván ve vratných jutových obalech (pytlích) po 30 kg. Veškerý cement použitý na stavbách byl úředně přejímán v cementárně a o vlastní přejímce byly vždy sepsány příslušné protokoly. Cena za cement na staveništi se vypočítala podle nákupní ceny v místě výroby a připočítáním skutečných výloh za dopravu po železnici, svoz na staveniště a složení.

Ocel na armaturu. Železo pro armování nosné konstrukce viaduktu dodala Pražská železářská společnost - železářny v Kladně. Výztuž z martinského plávkového železa bylo na staveništi dodáváno v rozměrech podle plánů. Výztuž bylo nutno podle stavebních plánů řádně ohnout, přesně uložit do konstrukce a při vlastním betonování bylo nutné řádně spojit jednotlivé pruty výztuže v místech křížení vypáleným drátem. Martinské plávkové železo pro výztuž nosné konstrukce bylo úředně přejímáno přímo v hutí zástupcem Zem-

ského úřadu v Praze. Za materiál železné výztuže a jeho uložení do konstrukce účtoval podnikatel 233 Kč/q.

Doprava kamene. Doprava stavebního kamene, šterku a písku z Pšondrova lomu na stavenišťe viaduktu a přehradní hráze se zajišťovala pomocí úzkokolejné polní dráhy a malé parní lokomotivy. Polní dráha byla postavena podél řeky, kterou překračovala na šesti místech přes improvizované dřevěné mosty. Tato doprava měla velkou výhodu v tom, že souprava naložená stavebním kamenem nepřekonávala žádné výrazné výškové rozdíly, kámen se dopravoval po spádu řeky. V rozpisu prací při nabídkách mnoho firem navrhovalo dopravu kamene na stavbu přehradní hráze pomocí lanové



Rozestavěný viadukt nad řečištěm Divoké Orlice v dřevěném kruhový bednění, výdřevy a lešení.

dráhy, která by byla vedena po pravém břehu, poměrně vysoko nad hladinou Divoké Orlice

dráhy, která by byla vedena po pravém břehu, poměrně vysoko nad hladinou Divoké Orlice

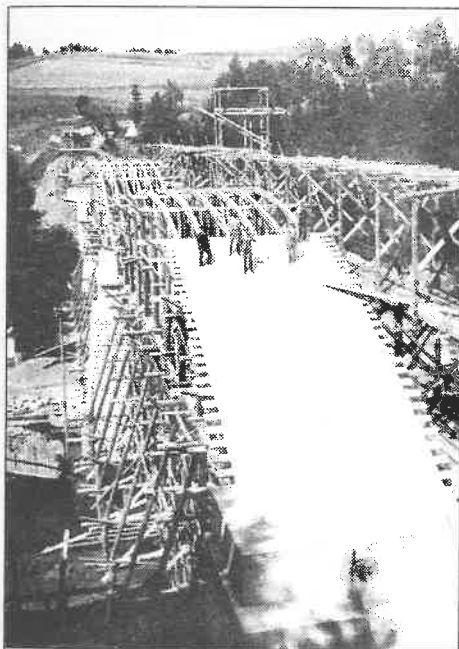
Dřevo. Stavební a tyčové dřevo bylo nakupováno od stavebního fondu z lesů, které se nalézaly ve stálé zátopě. Za dřevo do $\varnothing 15$ cm platil stavitel 46 Kč/m³, do $\varnothing 20$ cm za 56 Kč/m³, do $\varnothing 25$ cm za 66 Kč/m³, do $\varnothing 30$ cm za 76 Kč/m³. Za dřevo do $\varnothing 8$ cm bylo placeno 2 Kč za kus.

Voda. Voda na stavbu byla brána přímo na staveništi z toku Divoké Orlice. Její kvalita byla zkoušena v Ústavu pro sklenářství, keramiku, technologii a zkoušení staviv při Českém vysokém učení technickém v Praze s příznivými výsledky. Jako záložní zdroj vody (která by se odebírala při zakalení toku Divoké Orlice) byla na pravém břehu řeky u viaduktu vykopána studna. I když voda podle rozboru byla výborné kvality, nikdy na stavbu nebyla použita.

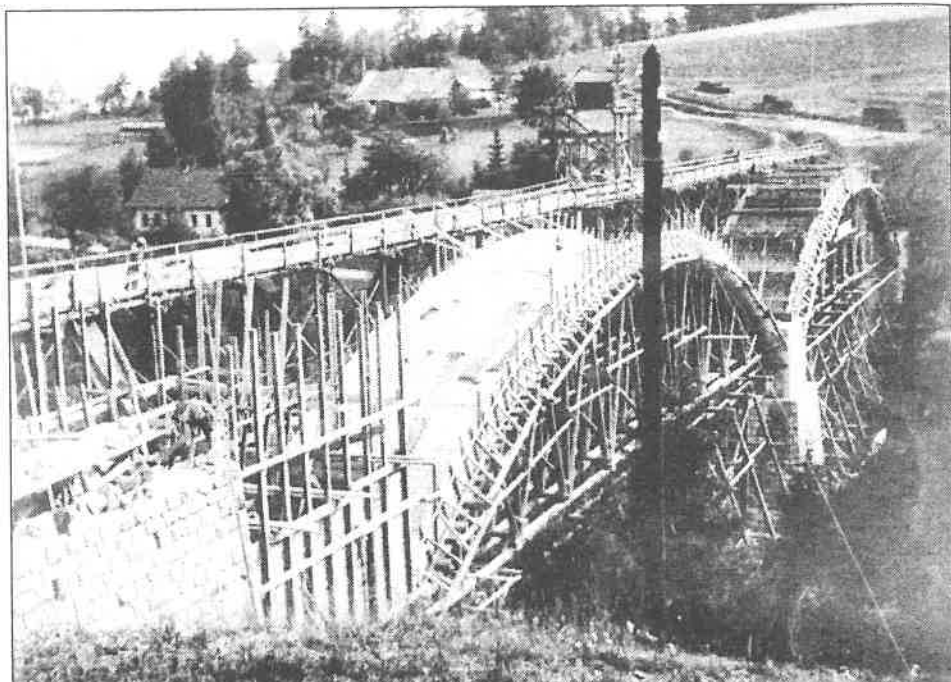
Kontrolní zkoušky betonu

Na různé části konstrukce viaduktu byl používán beton různé kvality, která byla určena podle statických výpočtů namáhání jednotlivých částí mostu. Na lomové a kopákové zdivo dřívku návodního pilíře, křídel pobřežních pilířů a na zdivo silničních objektů se používal dioritový kámen z Pšondrova lomu na pravém břehu Divoké Orlice a z lomu Vašíčkova na protějším břehu řeky.

Při stavbě byly z každé části mostní konstrukce odebírány vzorky připraveného betonu, které byly po zatvrdnutí odesílány na pevnostní zkoušky.



Pokládání dřevěných desek na konstrukci skruže před betonování jednotlivých bloků mostního oblouku u pravostranného pilíře v červenci 1933.



Betonování kleneb mostní konstrukce. Na protějším pravém břehu se provádějí konečné terénní úpravy přípojné silnice na most ve směru od Žamberka.